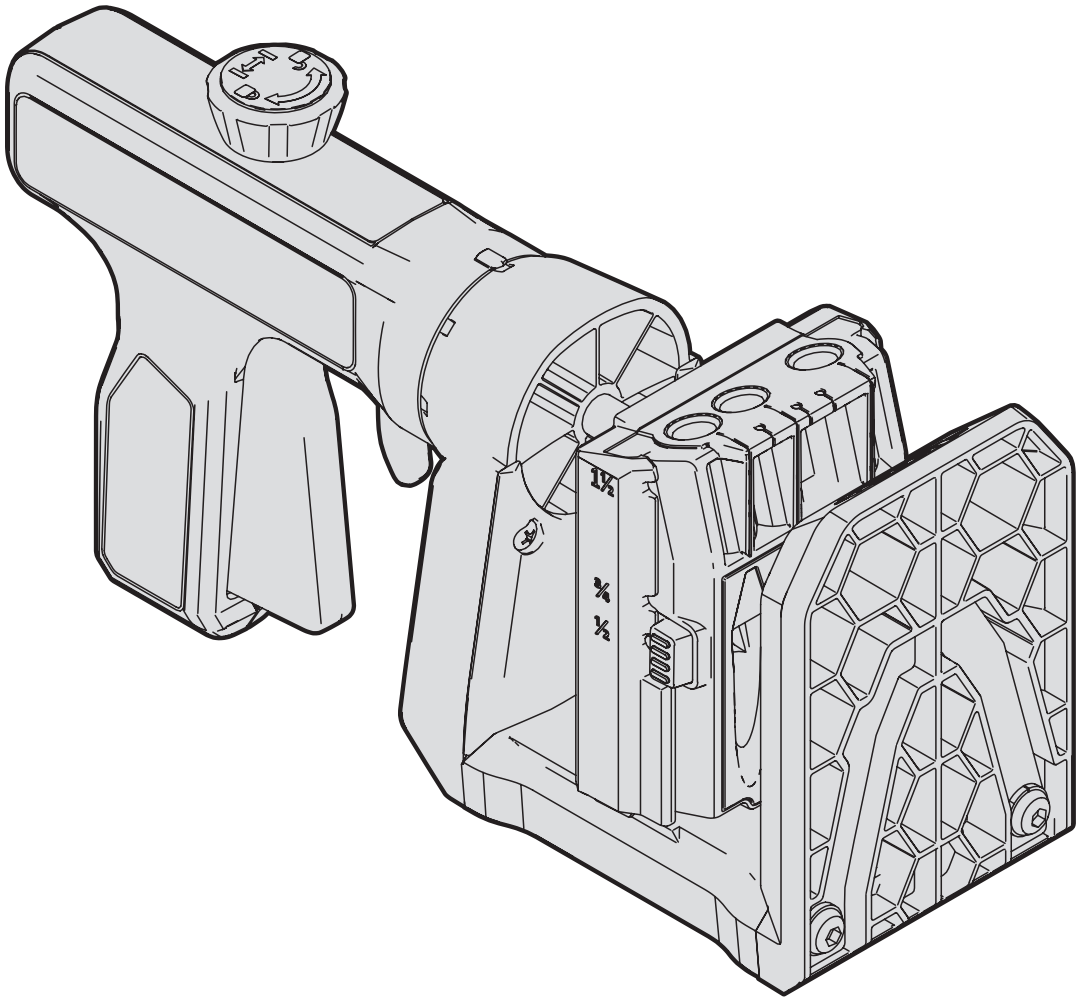




# Kreg Pocket-Hole Jig 500-Series KPHJ520PRO 사용설명서



**⚠ WARNING**

모든 사용자는 이 설명서의 지침과 안전 예방 조치를 읽고 따라야 합니다.  
그렇게 하지 않으면 심각한 부상을 입을 수 있습니다.  
나중에 참조할 수 있도록 설명서를 보관하십시오.

## 안전 주의 사항

**⚠ WARNING** 본 제품과 함께 전동 공구를 사용하기 전에 아래의 안전 주의 사항 외에도 제조업체의 지침 및 주의 사항을 읽고 준수하여 화재, 감전 또는 회전 드릴 비트와 같은 위험으로 인한 중상의 위험을 줄이십시오.

- 사용 중인 전동 공구 제조사가 권장하는 눈, 청각, 호흡기 보호구와 같은 개인 보호 장비를 항상 착용하십시오.
- 드릴 비트가 날카롭습니다. 조심히 다루세요.
- 안전한 작업 관행을 대체하기 위해 도구를 자주 사용했을 때 익숙해지지 마십시오.  
한순간의 부주의로 심각한 부상을 입을 수 있습니다.
- 갑작스러운 미끄러짐으로 인해 회전하는 비트와 접촉할 수 있는 곳에 손을 두지 마십시오.
- 드릴링 시 항상 공작물이 단단히 고정되었는지 확인하십시오.  
공작물을 손으로 고정하는 것은 위험합니다.

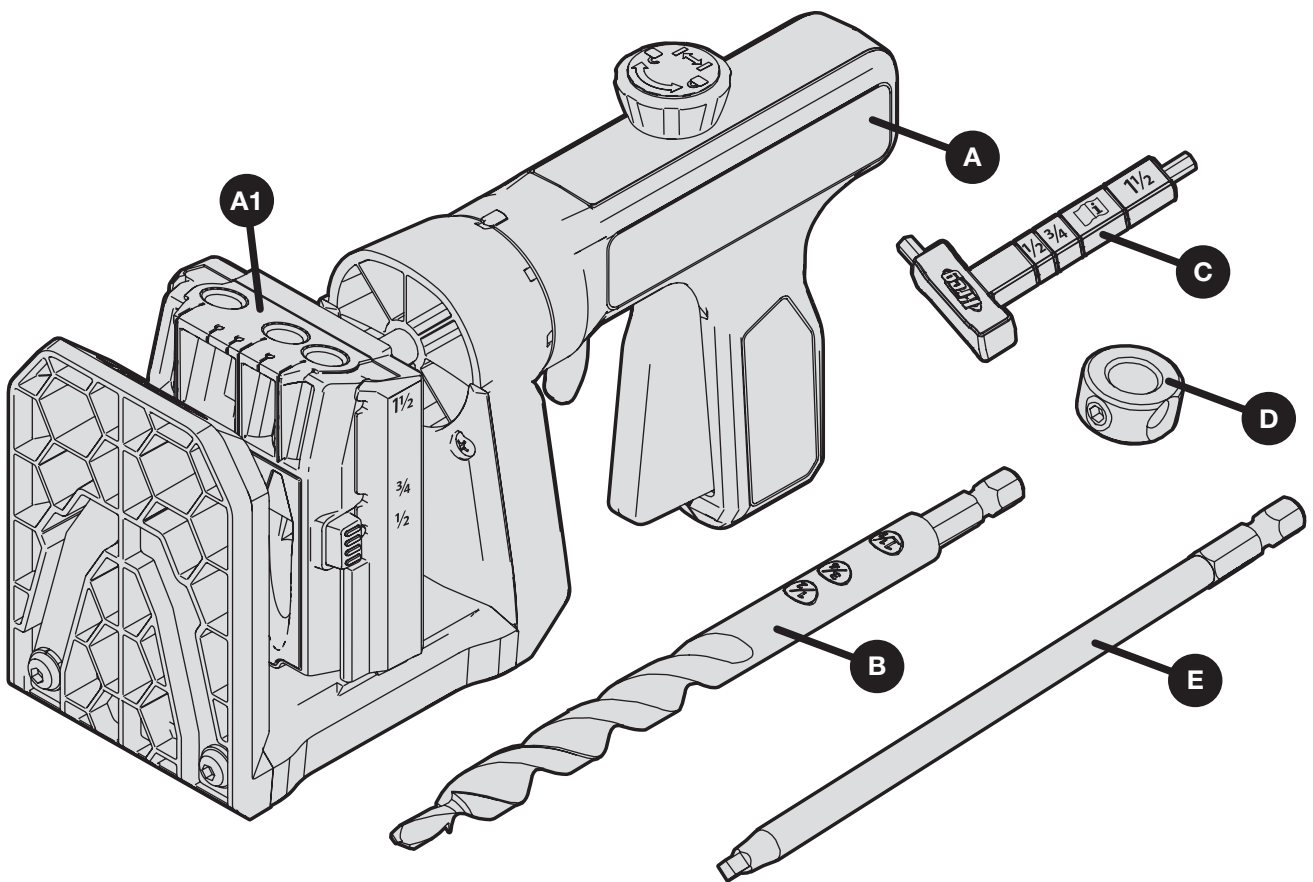
**⚠ WARNING** 약물, 알코올 또는 약물의 영향을 받은 상태에서는 이 도구나 어떤 기계도 작동하지 마십시오.

**⚠ WARNING** 이 제품은 캘리포니아 주에서 암과 생식에 해를 끼치는 것으로 알려진 아크릴로니트릴 및 다른 화학물질에 노출될 수 있습니다. 자세한 정보는 [www.P65Warnings.ca.gov](http://www.P65Warnings.ca.gov)를 방문하십시오.

## 사전 작업

시작하기 전에 모든 도구/자재가 준비되어 있는지 확인하고, 아래의 제품 설명 부분에 나열된 항목과 패키지를 비교하십시오.  
누락되거나 분실 된 품목이 있으면 제품을 사용하지 마시고, 구매처에 문의하십시오.

## 제품 설명

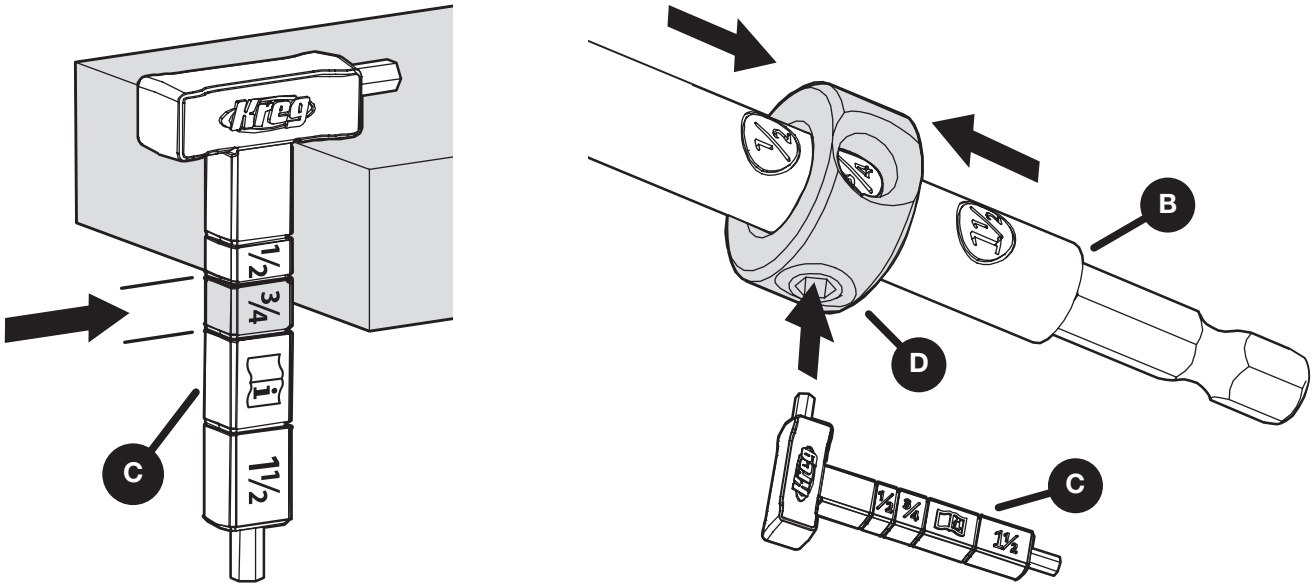


Part	
A)	KPHJ520 포켓 홀 지그 / A1) 드릴 가이드 KPHJ520 Pocket-Hole Jig A1-Drill Guide with GripMaxx™ anti-slip surface
B)	포켓 홀 드릴 비트      Easy-set pocket-hole drill bit
C)	재료 두께 게이지 / 육각 렌치      Material thickness gauge / Hex wrench
D)	스토퍼 (스톱 칼라)      Easy-set stop collar
E)	6 "드라이버 비트      6" Driver bit

## 조작 방법 - 포켓 홀 드릴링 설정

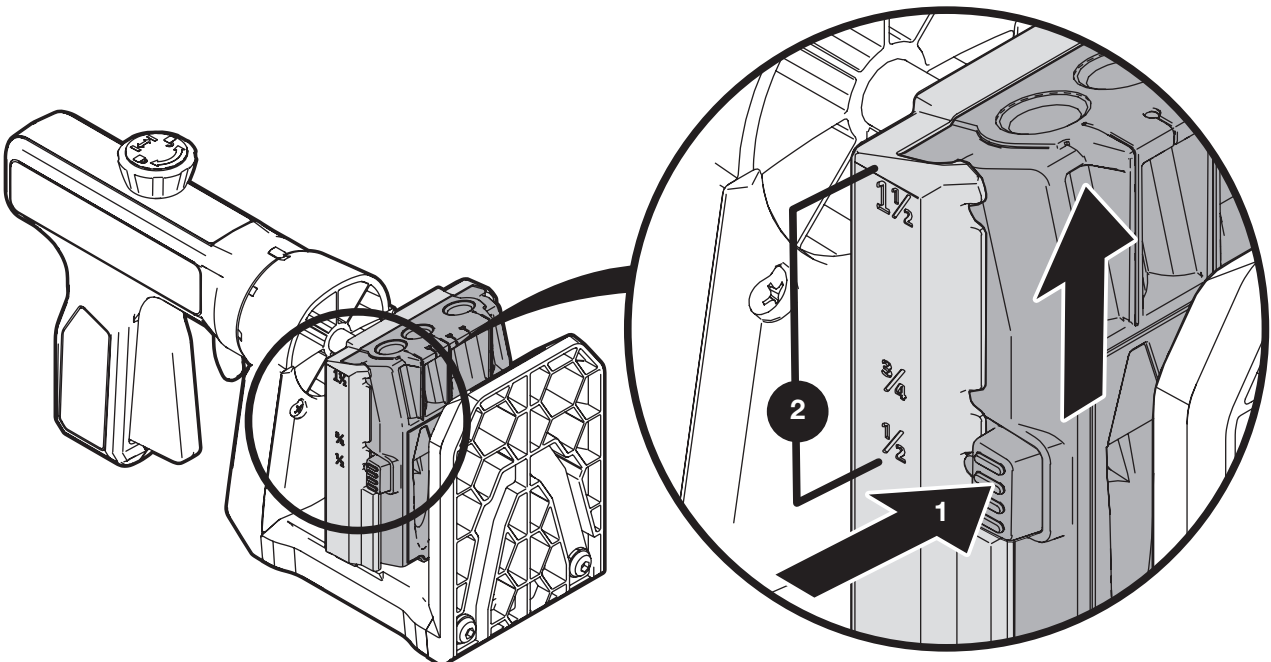
### Step 1 - 재료 두께 결정 및 스톱퍼 설정

1. 재료 두께 게이지 (C)를 사용하여 재료 두께 범위를 결정합니다.
2. 스톱퍼 (D)를 드릴 비트 (B)에 놓고 스톱퍼 (D)의 구멍을 1번에서 결정된 재료 두께 범위에 맞춰 설정합니다.
3. 육각 렌치 (C)를 사용하여 스톱퍼 (D)를 드릴 비트 (B)에 고정합니다.



### Step 2 - 드릴 가이드 조정

가이드의 두 탭 (1)을 누르고 재료 측정에 해당하는 측정 설정 (2)으로 밀어 드릴 가이드를 조정합니다.



### Step 3 - 공작물 배치

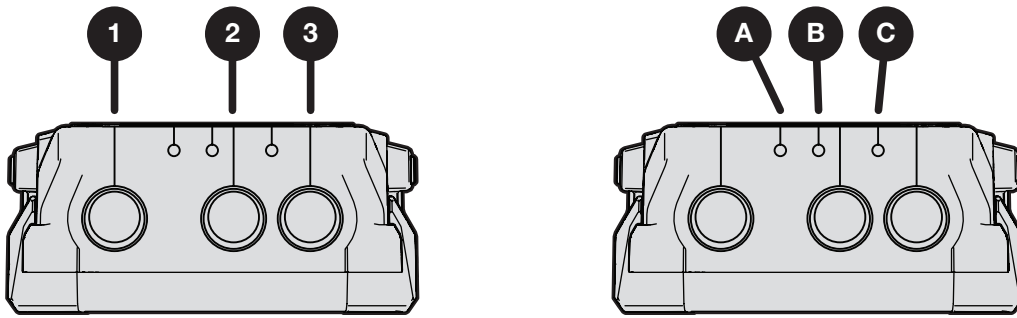
Kreg Jig를 공작물과 정렬하는 두 가지 방법이 있습니다.

1. 포켓 홀 가이드 (1, 2 또는 3)의 중심선을 공작물의 원하는 위치에 맞춥니다.

더 넓은 패널 (폭 3-1/2" 이상)의 경우 포켓 구멍은 공작물의 각 가장자리에서 5/8" ~ 1-1/2", 6" ~ 8" 간격으로 배치해야 합니다.

2. 보드 중심 표시 (A, B 또는 C)를 사용하여 폭 1-1/4" ~ 3-1/2"의 공작물에 두 개의 포켓 구멍을 중앙에 배치합니다.

각 크기 범위에 대한 자세한 내용은 아래 표를 참조하십시오.



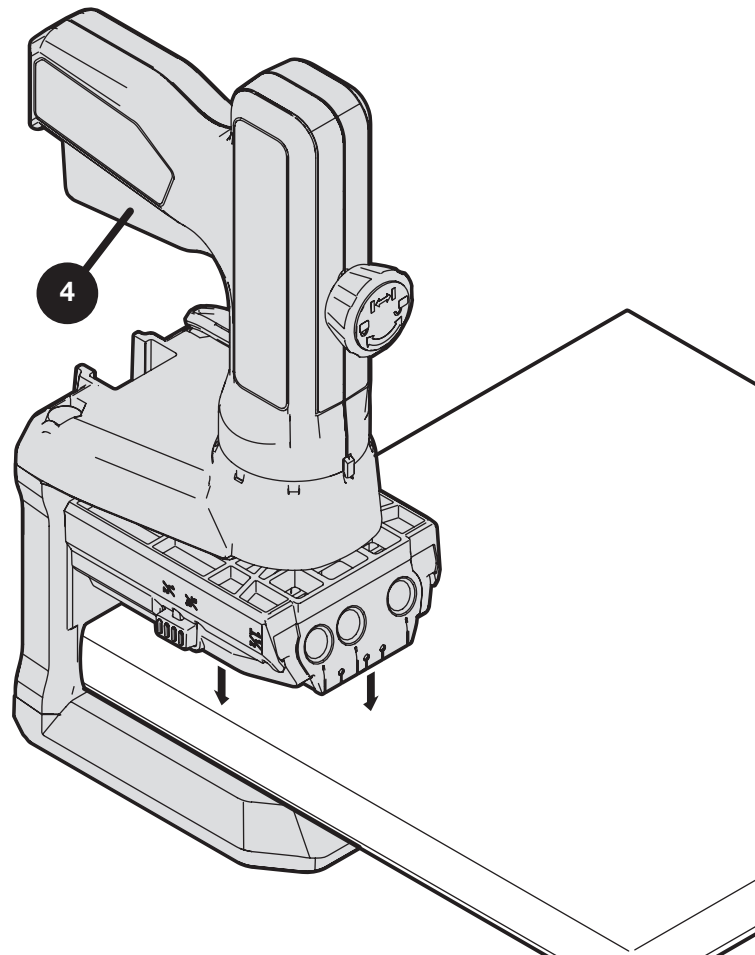
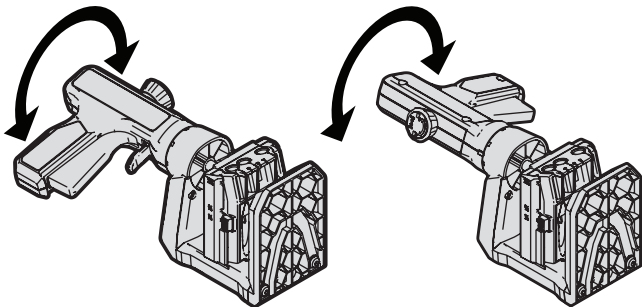
Board Width	Center Mark	Drill Guide
1-1/4" ~ 1-3/4"	C	2 and 3
1-3/4" ~ 2-3/8"	A	1 and 2
2-3/8" ~ 3-1/2"	B	1 and 3

3. 공작물을 지그에 놓고 핸들 (4)을 반복적으로 압착하여 공작물을 지그에 단단히 고정시킵니다.

**조작 방법 - 드릴링 및 포켓 홀 스크류 체결** 부분을 확인 후 드릴링을 시작합니다.

**Tip** 유사한 공작물에 더 빠른 속도로 포켓 구멍을 뚫으려면 설명서의 **빠른 재설정 기능 사용** 부분을 참조하십시오.

**Tip** 편안한 손 위치를 제공하기 위해 핸들을 회전할 수 있습니다.

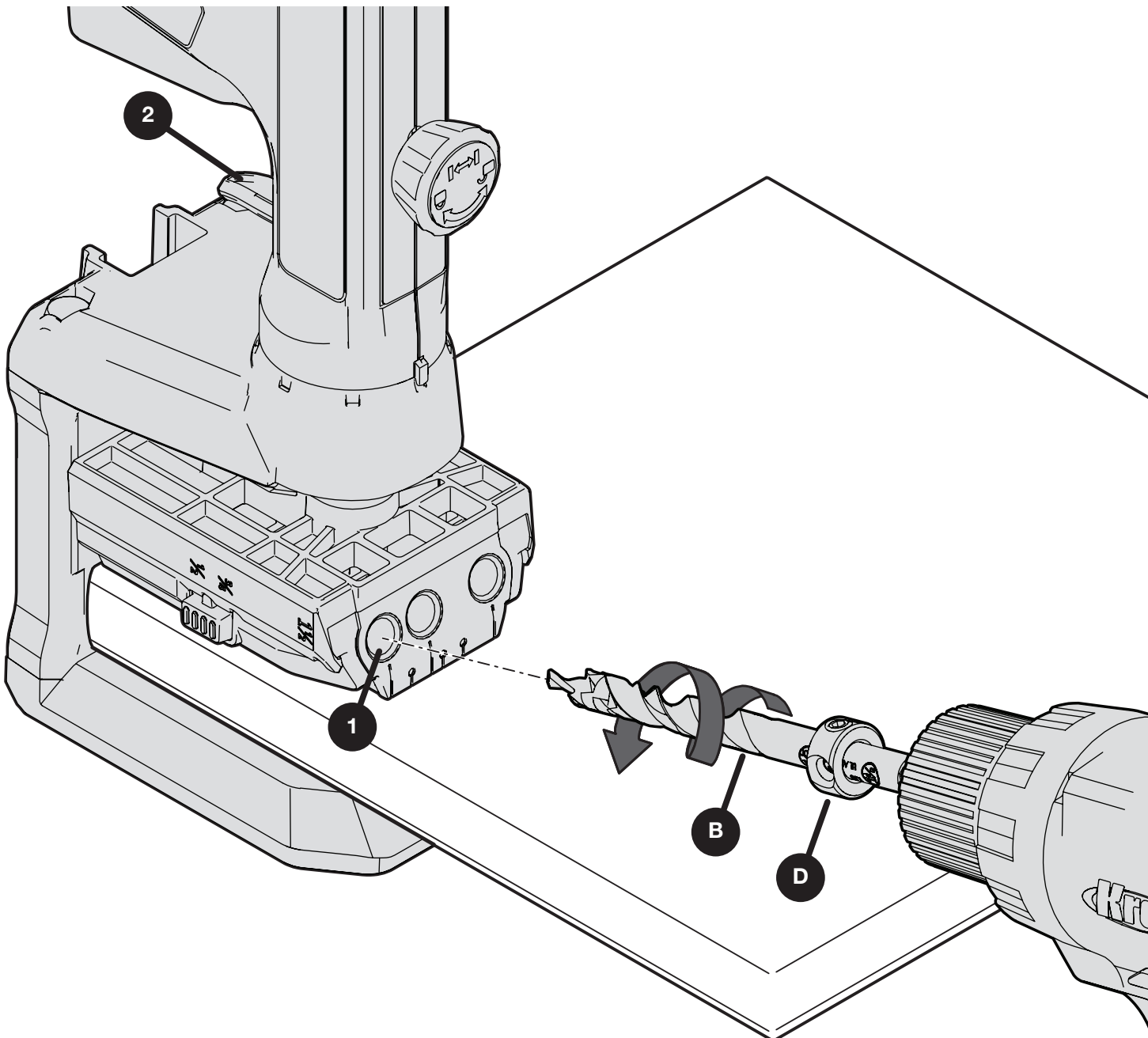


## 조작 방법 - 드릴링 및 포켓 홀 스크류 체결

**⚠ WARNING** 드릴링 할 때 항상 공작물이 단단히 고정되었는지 확인하십시오.


### Step 1 - 포켓 홀 뚫기

1. 스톱퍼 (D)가 있는 드릴 비트 (B)를 드릴에 넣습니다.
2. 드릴 가이드 (1)에 드릴 비트를 삽입하고,  
드릴 비트가 올바르게 회전시킬 수 있도록 공작물에 접촉하기 전에 드릴 속도를 높이십시오.
3. 스톱퍼 (D)와 드릴 가이드 (1) 사이의 접촉으로 인해 스톱퍼 (D)가 더 깊이 들어가지 않을 때까지 드릴링 합니다.  
드릴 비트가 회전하는 동안 드릴 가이드에서 드릴 비트 (B)를 제거합니다.
4. 포켓 홀 드릴링이 완료되면 트리거 (2)를 당겨 클램핑 압력을 풀고 공작물을 제거합니다.



## Step 2 - 스크류 체결

1. 다음 차트에 따라 올바른 나사 크기를 사용하고 있는지 확인하십시오.

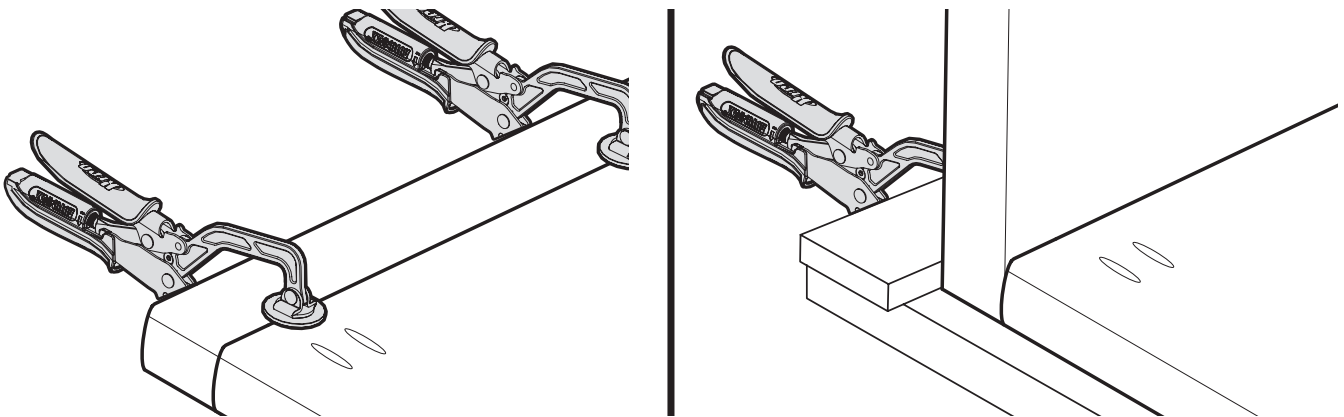
Gauged Material Thickness	Easy-Set Stop Collar	Material Thickness Stop	Screw Length
1/2 Range	1/2	1/2	1" (25 mm)
3/4 Range	3/4	3/4	1-1/4" (32 mm)
	3/4	3/4	1-1/2" (38 mm)
1-1/2 Range	1 1/2	1 1/2	2-1/2" (64 mm)

\* 나사 선택에 대한 자세한 내용은 [www.Kregtool.com/Screws](http://www.Kregtool.com/Screws)로 이동하거나 샘플 나사 패키지 측면에 있는 QR 코드를 스캔하기만 하면 됩니다.

**Tip** 대부분의 어플리케이션에는 1" 나사가 권장되지만 공작물이 범위의 하단에 있는 경우 나사 끝이 튀어나오지 않도록 3/4" 나사가 필요할 수 있습니다.

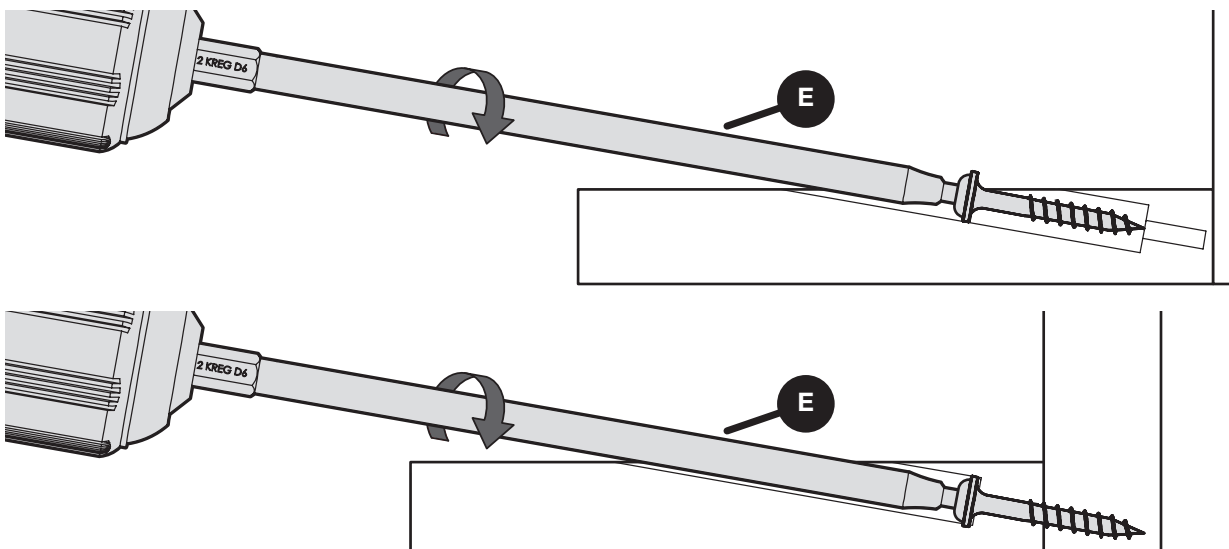
**참고** 재료 두께가 범위에 속하면 1-1/2" 나사를 사용하여 3/4" 범위와 동일한 설정 기술을 사용하십시오.

2. 더 나은 마무리를 위해 클램프를 제자리에 고정하십시오. 다음 예는 face joints와 edge joints를 보여줍니다.



**⚠ WARNING** 드릴링 할 때 항상 공작물이 단단히 고정되었는지 확인하십시오.

3. 드라이버 팁 (E)에 나사를 놓고 포켓 홀에 나사를 넣은 다음, 과도하게 움직이지 않고 완전히 고정될 때까지 나사를 체결합니다.

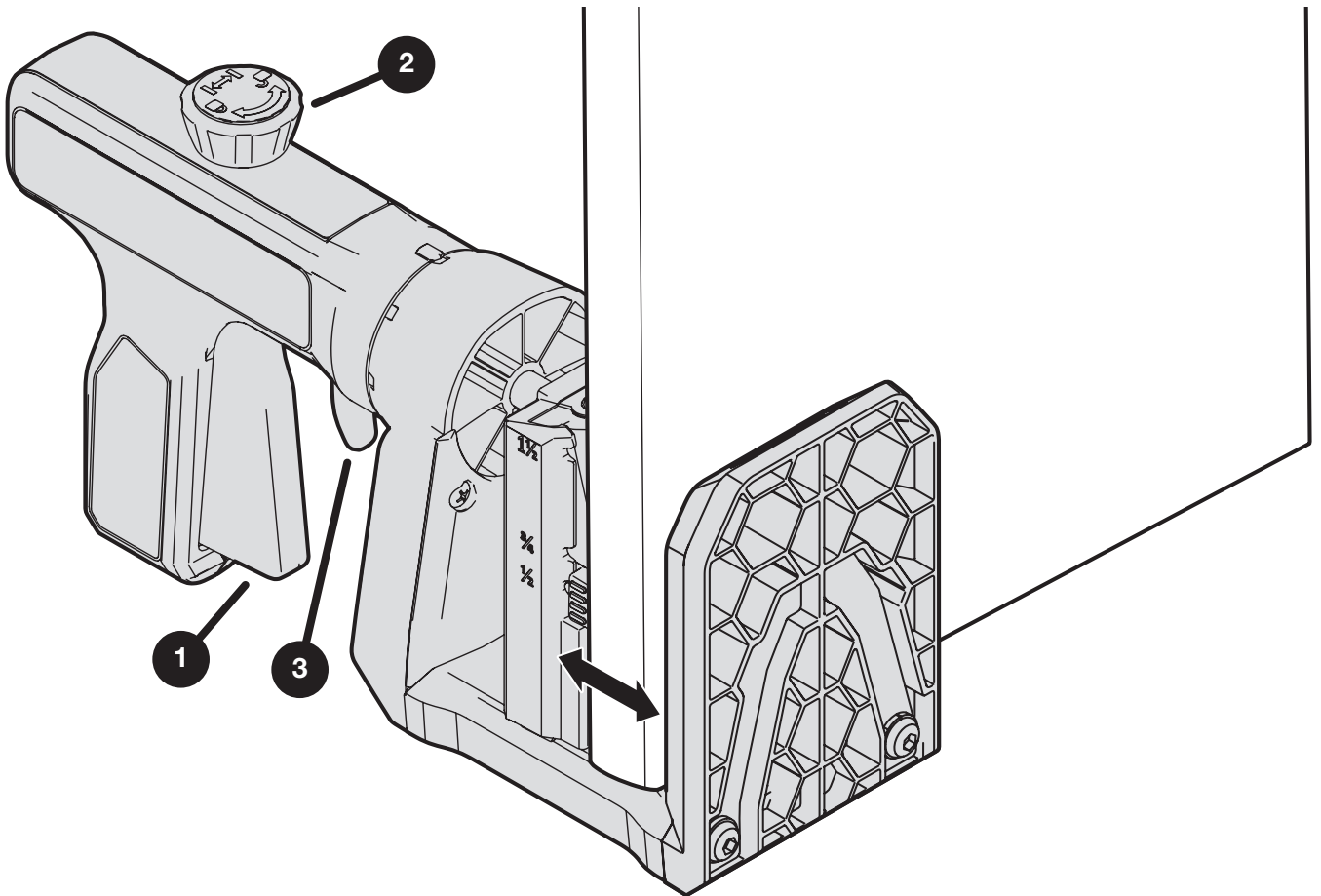


## 빠른 재설정 기능 사용

빠른 재설정 기능을 사용하면 더 빠른 클램핑을 위해 클램프의 앞뒤 이동을 제한하여 여러 유사한 공작물에 포켓 구멍을 뚫을 수 있습니다.

빠른 재설정 기능을 사용하려면 :

1. 핸들 (1)을 눌러 공작물을 지그에 단단히 고정합니다.
2. 팍 조일 때까지 손으로 knob (2)를 조입니다.
3. 포켓 홀을 뚫습니다.
4. 드릴 가이드 릴리스 (3)를 당겨 공작물을 놓을 수 있을 정도로 클램프를 뒤로 이동합니다.
5. 다음 홀 위치에 맞추고 핸들 (1)을 2 ~ 3 회 눌러 빠르게 다시 조입니다.
6. 비슷한 크기의 공작물로 작업을 마치면 knob (2)를 풀고,  
드릴 가이드 릴리스 (3)를 당겨 클램프를 최대 구멍으로 되돌립니다.



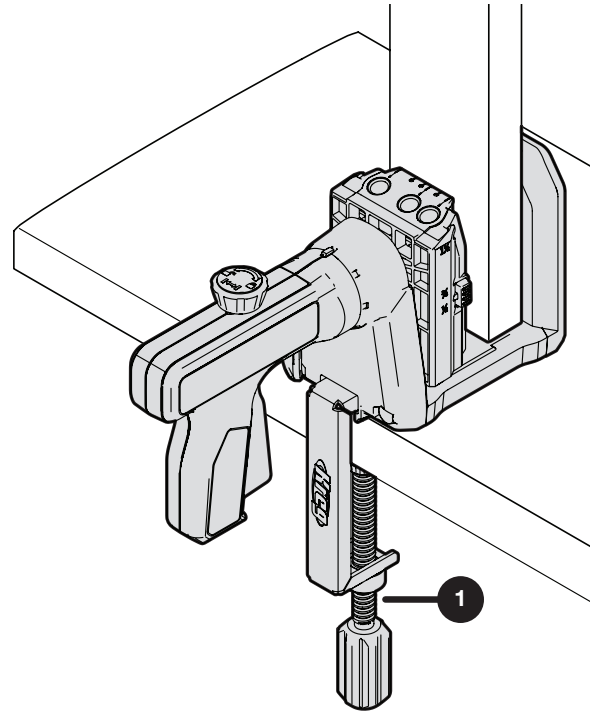


## Kreg Jig 사용

1. Kreg Jig는 다양한 방향으로 작동하도록 설계되었습니다.

작업 면 끝과 손잡이가 공중으로 올라가 있는 상태에서 Kreg Jig를 사용하는 것이 더 편할 수 있습니다.

2. 지그 하단의 포켓 홀 지그 클램프 (1)를 사용하여 작업대에 지그를 고정할 수 있습니다.



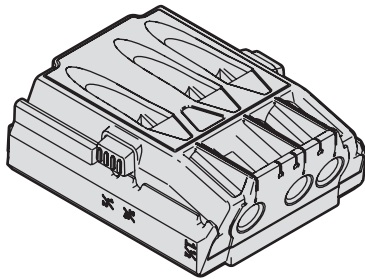
## 관리 및 청소

톱밥과 나무 먼지를 진공청소기로 주기적으로 청소하십시오.

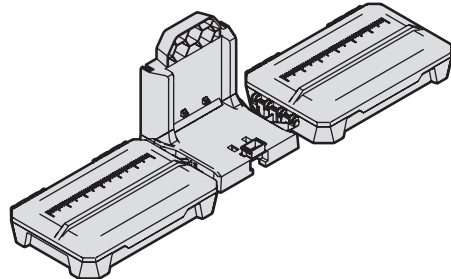
GripMaxx™ 미끄럼 방지 표면을 젖은 천으로 닦아 깨끗하고 먼지가 없는 상태로 유지하십시오.

## 액세서리

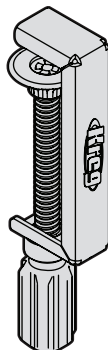
KPHA530 Kreg Micro Drill Guide



KPHA750 Pocket-Hole Jig Docking Station



KPHA760 Kreg Bench Clamp





우리는 당신의 작업이 보고 싶습니다.  
커뮤니티와 공유하고 영감을 얻으십시오!

**#madewithkreg**

프로젝트 리소스 등을 이용할 수 있습니다.  
[kregtool.com](http://kregtool.com) and [buildsomething.com](http://buildsomething.com)



**#우진툴 #목공구 #DO IT YOURSELF #JOY&FUN**

문의사항이나 지원이 필요한 경우 연락하십시오.

T. 02-805-9900 F. 02-805-9910

<http://www.utools.co.kr>